

การดูแลสิ่งแวดล้อม สังคม และชุมชน

โครงการเหมืองแร่ลิกไนต์แม่เมาะ
การไฟฟ้าฝ่ายผลิตแห่งประเทศไทย

การอบรมผู้ประกอบการเหมืองแร่
ณ โรงแรมเวียงตากริเวอร์ไซด์ จ. ตาก

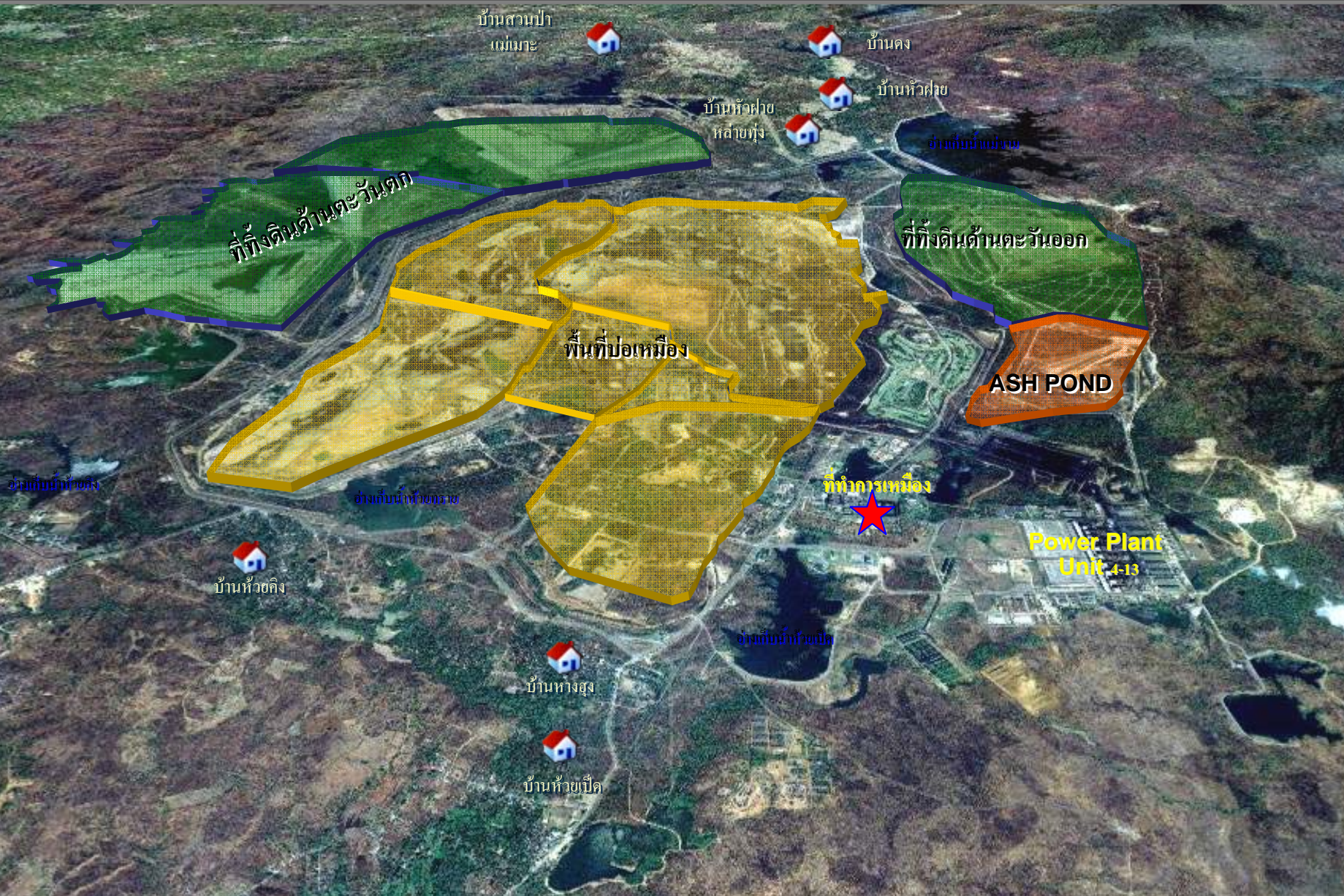
บุญเทียร คำภีระปางค์

22 เมษายน 2554

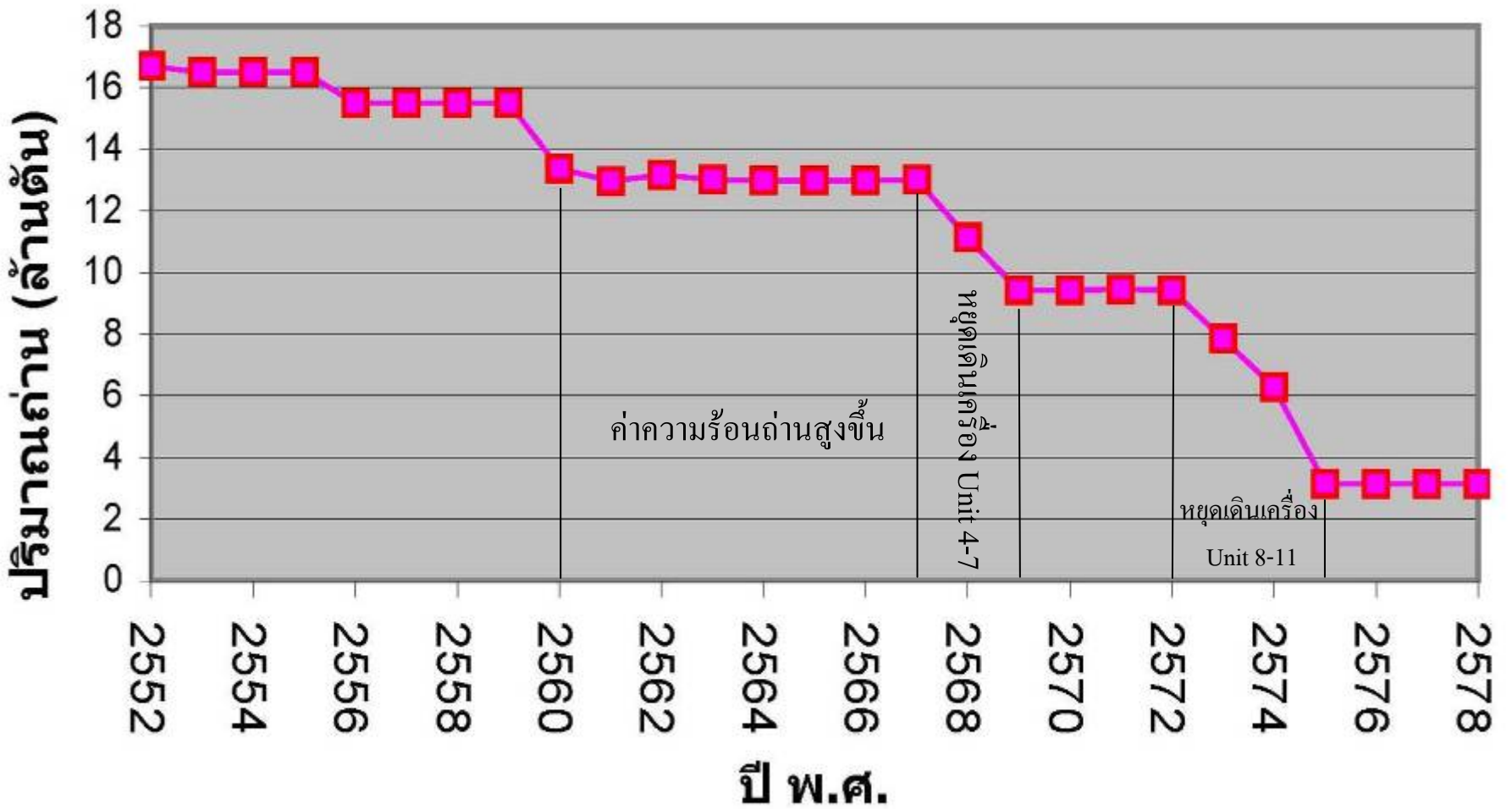
เหมืองแม่เมาะ

- ปริมาณถ่านสำรองที่คุ้มค่าทางเศรษฐกิจ ประมาณ 814 ล้านตัน
- อัตราการใช้ปัจจุบัน 16 ล้านตันต่อปี
- ณ. สิ้น มี.ค. 54 ขุดไปแล้ว 351 ล้านตัน

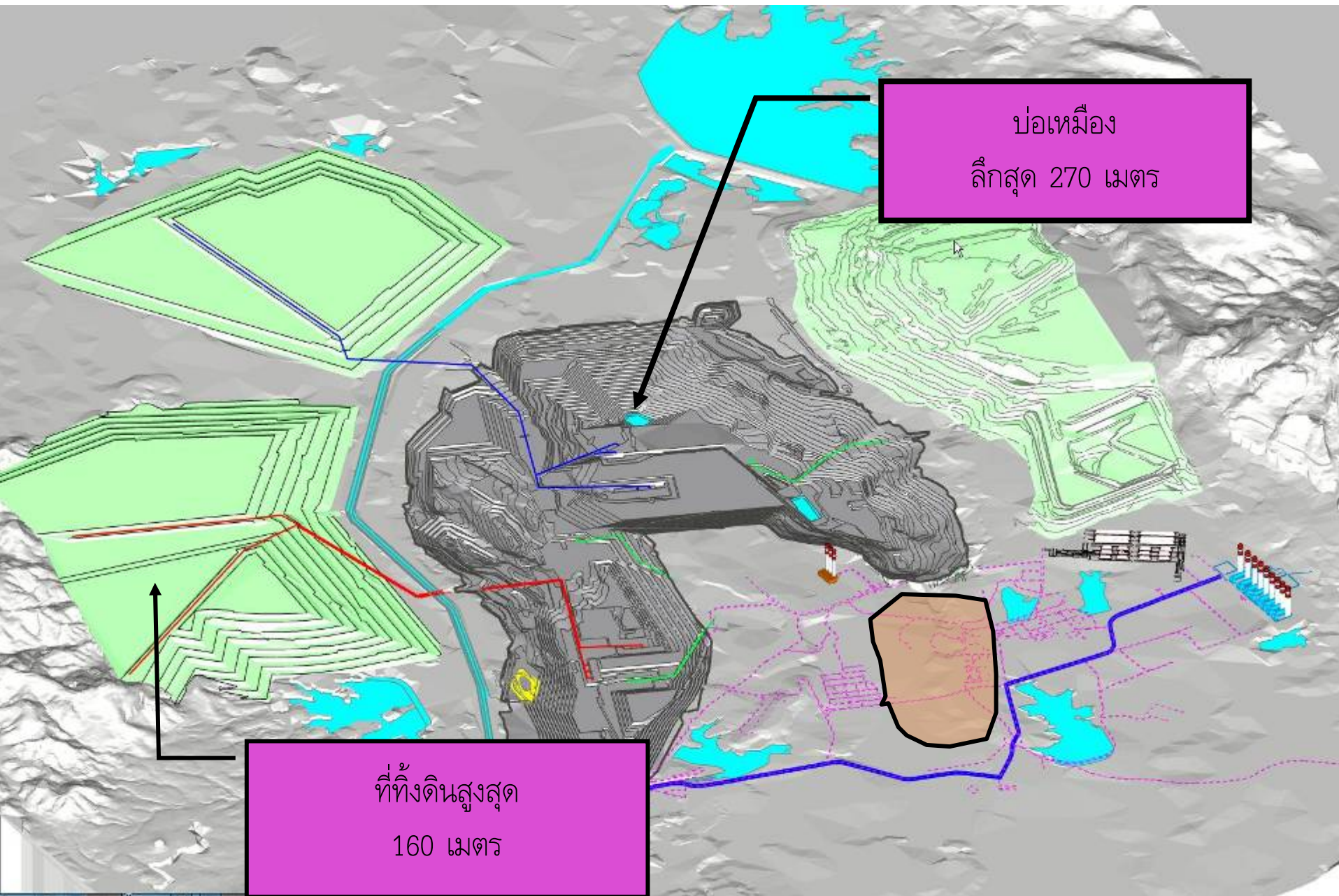
สภาพพื้นที่



ปริมาณถ่านส่งโรงไฟฟ้า



บ่อเหมืองและที่ทิ้งดินปัจจุบัน (พ.ศ. 2554)



บ่อเหมือง
ลึกสุด 270 เมตร

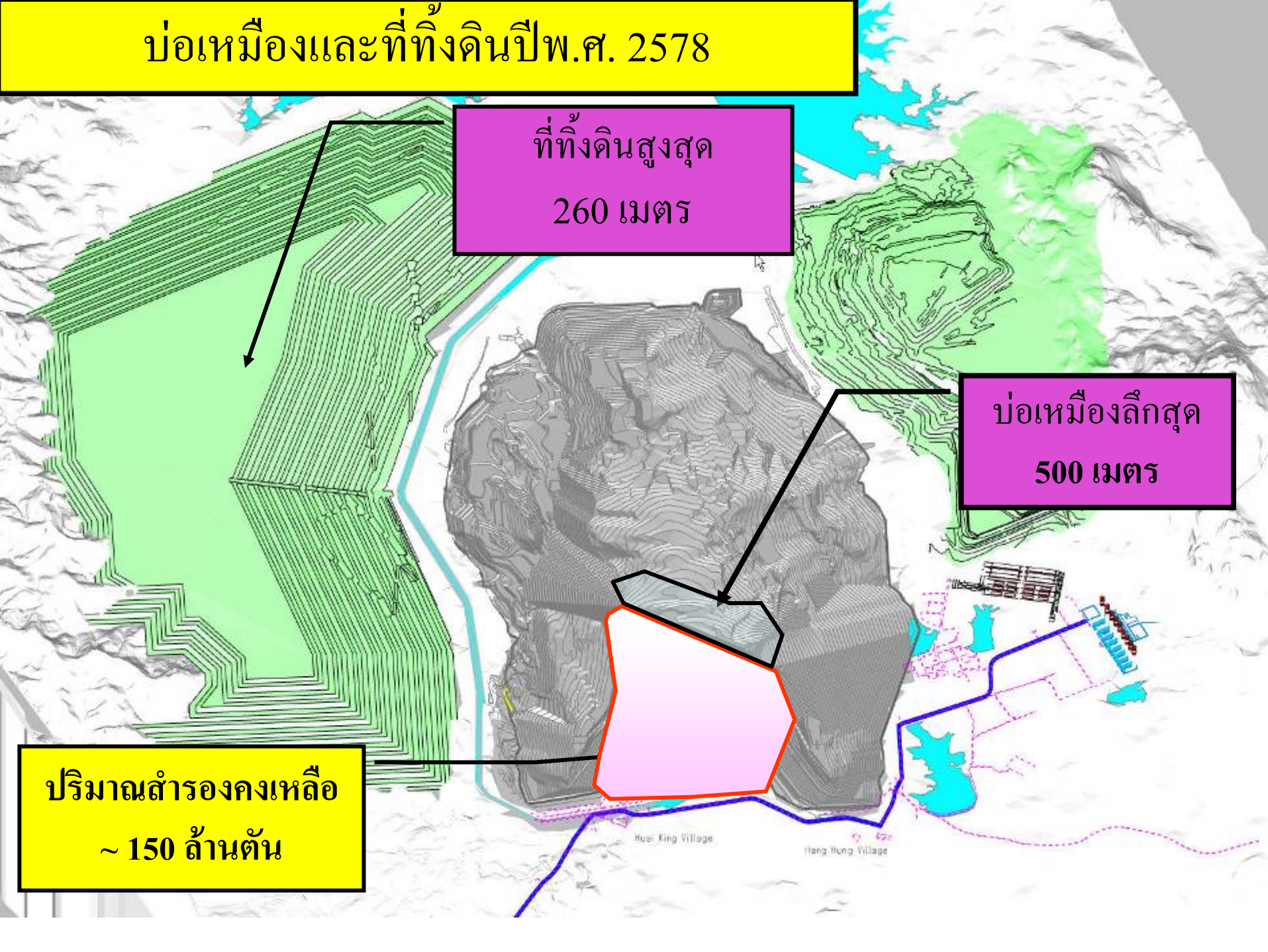
ที่ทิ้งดินสูงสุด
160 เมตร

บ่อเหมืองและที่ทิ้งดินปีพ.ศ. 2578

ที่ทิ้งดินสูงสุด
260 เมตร

บ่อเหมืองลึกสุด
500 เมตร

ปริมาณสำรองคงเหลือ
~ 150 ล้านตัน



การดูแลด้านสิ่งแวดล้อม

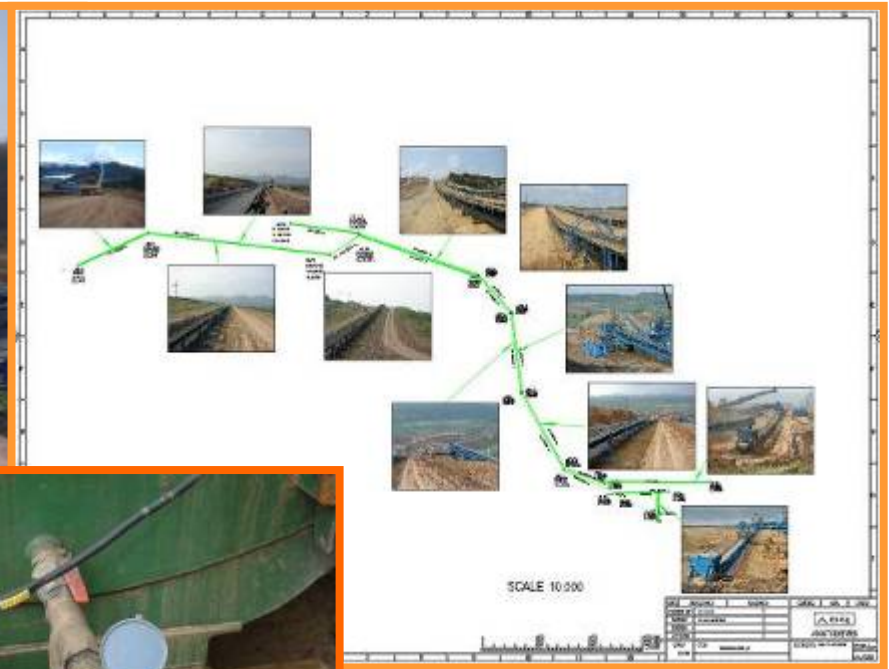
- ปฏิบัติตามมาตรการในรายงาน EIA ที่ได้รับความเห็นชอบ 7 ฉบับ และส่งรายงานผลการปฏิบัติตามมาตรการให้ทางการทุก 6 เดือน
- เน้นการควบคุมที่แหล่งกำเนิด ในผลกระทบสำคัญ ได้แก่ ฝุ่น กดิน เสียง ความสั่นสะเทือน และคุณภาพน้ำ และพัฒนาอย่างต่อเนื่อง
- นำมาตรฐานและแนวทางที่มีอยู่มาประยุกต์ใช้ ในการควบคุมและการจัดการด้านสิ่งแวดล้อม
- ฟื้นฟูสภาพเหมืองให้คืนสู่สภาพเดิมหรือดีกว่า
- ให้ชุมชนมีส่วนร่วม



มาตรการเสริมและการพัฒนามาตรการที่สำคัญ

ฝุ่น

- ติดตั้งมาตรวัดปริมาณน้ำที่ใช้ฉีดพรมในระบบสายพาน เพื่อให้สามารถตรวจสอบปริมาณน้ำที่ใช้ในแต่ละช่วงเวลา

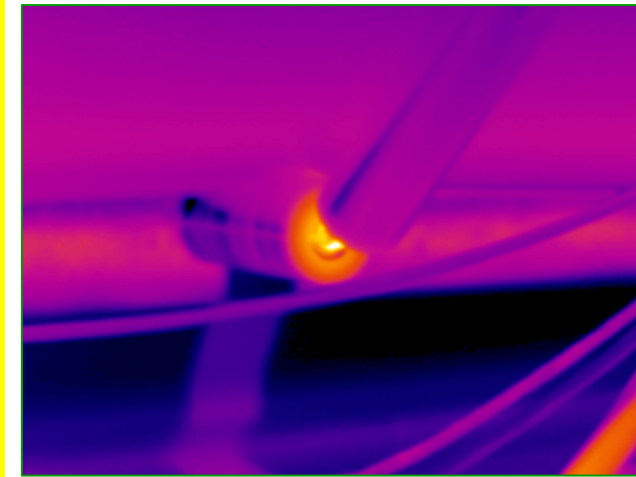
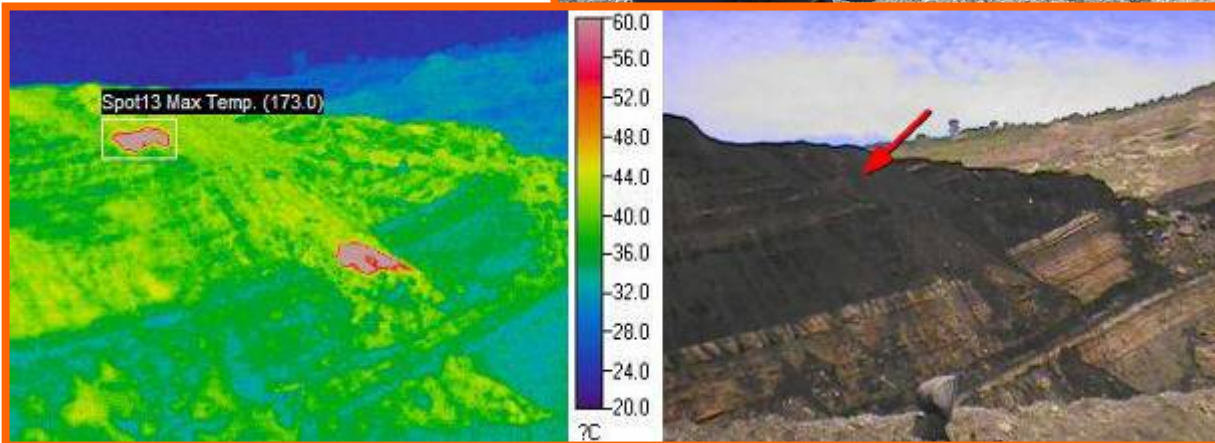


กลิ่นและเสียง

ใช้เครื่องตรวจจับความร้อน
ก่อนเห็นควันจากการติดไฟของถ่าน

ใช้เครื่องตรวจจับความร้อน
จากการเสียดสีของลูกกลิ้งสายพาน
ลำเลียง

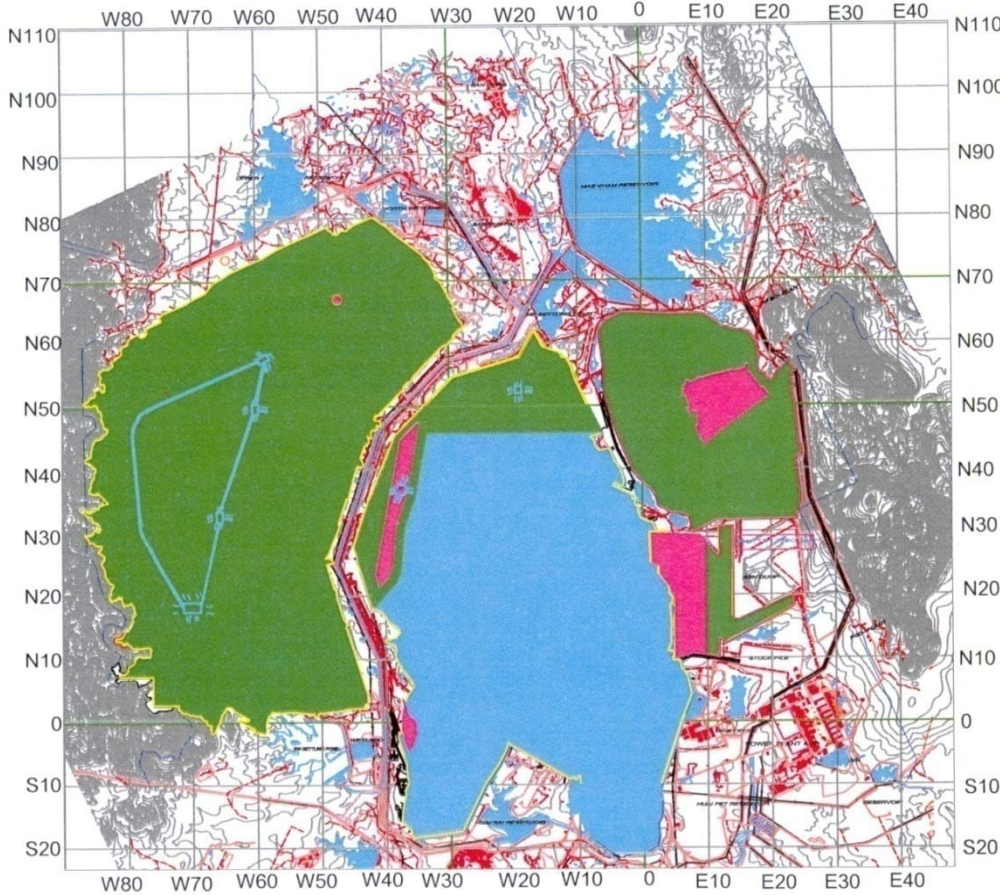
Infrared Thermography



นำมาตรฐานและข้อกำหนดที่มีอยู่มาประยุกต์ใช้

- นำเกณฑ์มาตรฐานฝุ่นในที่ทำงาน และฝุ่นในรูปความทึบแสงมาใช้ควบคุมฝุ่นในบ่อและระบบสายพานลำเลียง
- นำมาตรฐานความสั่นสะเทือนที่เข้มงวดสุดของประเทศ ออสเตรเลียมาใช้ควบคุมความสั่นสะเทือนจากการระเบิด
- นำมาตรฐานน้ำทิ้งลงทางน้ำชลประทานมาเป็นเป้าหมายในการควบคุมคุณภาพน้ำทิ้ง

การฟื้นฟูสภาพเหมือง



รูปที่ 6 แผนการใช้ประโยชน์สุดท้ายของพื้นที่

สัญลักษณ์

- พื้นที่ปลูกป่าทดแทน
- พื้นที่เก็บกักน้ำ
- พื้นที่พักผ่อนหย่อนใจ

แผนการใช้ประโยชน์สุดท้าย ของพื้นที่ (End-use)

∅ พื้นที่ปลูกป่า	25,600 ไร่
∅ แหล่งน้ำ	14,700 ไร่
∅ สถานที่พักผ่อนหย่อนใจ	1,700 ไร่
รวม	42,000 ไร่

โครงการสวนเทิดพระเกียรติเฉลิมพระชนม์มายุ 84 พรรษา พระบาทสมเด็จพระเจ้าอยู่หัว

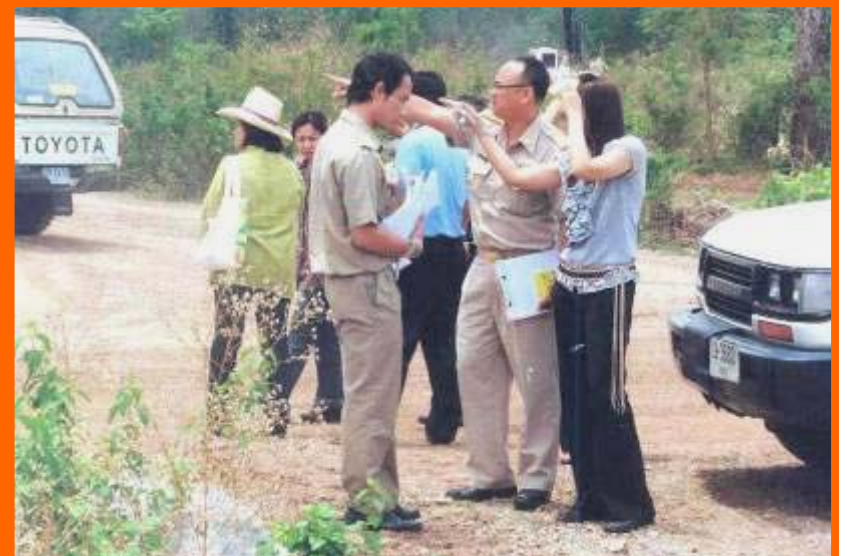


๑ สวนเทิดพระเกียรติเฉลิมพระชนม์มายุ 84 พรรษา พระบาทสมเด็จพระเจ้าอยู่หัว

การมีส่วนร่วมของชุมชน

- การมีส่วนร่วมในการศึกษาผลกระทบ(EIA study)
- การมีส่วนร่วมในการตรวจสอบการควบคุมผลกระทบ
- การมีส่วนร่วมในการตรวจวัดคุณภาพสิ่งแวดล้อม

การตรวจการปฏิบัติตามมาตรการของอปท. ซึ่งได้รับการถ่ายโอนภารกิจจากกพร.





ประกาศ อำเภอแม่เมาะ

เรื่อง แต่งตั้งคณะกรรมการการมีส่วนร่วมด้านสิ่งแวดล้อมตำบลแม่เมาะ

ด้วยประชาชนในพื้นที่ตำบลแม่เมาะ อำเภอแม่เมาะ จังหวัดลำปาง บางส่วนอ้างขาดความรู้ความเข้าใจ และมีความวิตกกังวลเกี่ยวกับการดำเนินกิจกรรมของ ภาว ไฟฟ้าผลิตแห่งประเทศไทย (กฟผ.) แม่เมาะ

ดังนั้น เพื่อเป็นการสร้างกระบวนการมีส่วนร่วมของภาคประชาชน ให้มีการติดตามตรวจสอบการดำเนินงานของ กฟผ.แม่เมาะ เกี่ยวกับผลกระทบด้านสิ่งแวดล้อม โดยเฉพาะมีจุดที่เป็นความวิตกกังวล หรือความสนใจของชุมชน จึงแต่งตั้งคณะกรรมการการมีส่วนร่วมด้านสิ่งแวดล้อมตำบลแม่เมาะ อำเภอแม่เมาะ จังหวัดลำปาง โดยมีองค์ประกอบ และอำนาจหน้าที่ ดังนี้

องค์ประกอบ

- | | |
|--|------------------|
| 1. นายอภิตมนศรี ตำบลแม่เมาะ | ประธานกรรมการ |
| 2. ศักดิ์ชัยภณแม่เมาะ | รองประธานกรรมการ |
| 3. นางนิศกุล วิมิงชัย (สมาชิกสภาเทศบาล) | กรรมการ |
| 4. นายสุพันธ์ ศิมประสิทธิ์ (สมาชิกสภาเทศบาล) | กรรมการ |
| 5. นายรวมศักดิ์ บิลดาเมือง (สมาชิกสภาเทศบาล) | กรรมการ |
| 6. นางศิริพิชญ์ หน้ำขาว (สมาชิกสภาเทศบาล) | กรรมการ |
| 7. นางจันทร์เทัญ ชีวบาง(สมาชิกสภาเทศบาล) | กรรมการ |
| 8. นายสุทธาน มาลัย (สมาชิกสภาเทศบาล) | กรรมการ |
| 9. ผู้ใหญ่บ้าน หมู่ที่ 1 (บ้านหัวเวียง) | กรรมการ |
| 10. ผู้ใหญ่บ้าน หมู่ที่ 3 (บ้านทรงสูง) | กรรมการ |
| 11. ผู้ใหญ่บ้าน หมู่ที่ 4 (บ้านเกาะสถานี) | กรรมการ |
| 12. ผู้ใหญ่บ้าน หมู่ที่ 6 (บ้านหัวเวียง) | กรรมการ |
| 13. หัวหน้าโครงการพัฒนาชุมชน กฟผ. แม่เมาะ หรือผู้แทน | กรรมการ |

อำนาจหน้าที่

ให้คณะกรรมการมีหน้าที่ ดังนี้

1. รับข้อร้องเรียนด้านสิ่งแวดล้อมจากชุมชน
2. พิจารณาข้อร้องเรียน / ตรวจสอบ / เสนอแนะแนวทางการแก้ไขร่วมกัน
3. รับทราบผลการดำเนินการด้านสิ่งแวดล้อมของ กฟผ. และผู้รับจ้างงานจาก กฟผ.
4. สื่อสาร / ประชาสัมพันธ์ให้ชุมชนทราบ
5. จัดให้มีการประชุมอย่างน้อยทุก 2 เดือน

ทั้งนี้ ตั้งแต่วันที่นี้เป็นต้นไป

ประกาศ ณ วันที่ 11 เดือน กันยายน พ.ศ. 2551

(Signature)

(นายสุรวิศักดิ์ สีสันต์)
นายอำเภอแม่เมาะ

ประกาศและคำสั่งอำเภอแม่เมาะแต่งตั้งคณะกรรมการมีส่วนร่วมดำเนินการด้านสิ่งแวดล้อม และแต่งตั้งตัวแทนชุมชนร่วมตรวจวัดด้านสิ่งแวดล้อม



คำสั่งอำเภอแม่เมาะ
ที่ 138 / 2551

เรื่อง แต่งตั้งตัวแทนชุมชนร่วมตรวจวัดด้านสิ่งแวดล้อมของกรไฟฟ้าผลิตแห่งประเทศไทย(แม่เมาะ)

เพื่อเป็นการส่งเสริมกระบวนการมีส่วนร่วมของประชาชน ในการสืบค้นประเด็นสิ่งแวดล้อมของกรไฟฟ้าผลิตแห่งประเทศไทย(แม่เมาะ) อำเภอแม่เมาะ อันจะนำไปสู่การพัฒนาอย่างยั่งยืน จึงแต่งตั้งตัวแทนชุมชนในพื้นที่อำเภอแม่เมาะ ร่วมตรวจวัดด้านสิ่งแวดล้อมกับกฟผ.แม่เมาะ โดยมีองค์ประกอบและอำนาจหน้าที่ ดังนี้

องค์ประกอบ

1. ตัวแทนบ้านหัวเวียง หมู่ที่ 1 แม่เมาะ ประกอบด้วย

1.1 นายรัฐพงษ์	ตนแก้ว
1.2 นายบรรณกมล	ทวนภูวณี
1.3 นายบ็อง	บุญสี
1.4 นายโรชิน	บุชาพรไพโรจน์
1.5 นายอนุช	ชลสิทธิ์
2. ตัวแทนบ้านหัวเวียง หมู่ที่ 3 แม่เมาะ ประกอบด้วย

2.1 นายพรดี	วิเศษ
2.2 นายเกษม	ศักดิ์วง
2.3 นายวิณี	ทองโสม
2.4 นายอุณณา	ศิริสุข
2.5 นายพรชราชนันท์	ณ.ณ.ณ.
3. ตัวแทนบ้านใหม่แม่เมาะ หมู่ที่ 7 แม่เมาะ ประกอบด้วย

3.1 นายชาญ	ศรัทธา
3.2 นายสมศักดิ์	วิมลประณีต
3.3 นายบุญธรรม	ศ็อมแก้ว
3.4 นางณม	ยศ
3.5 นางวันดี	กทอง

การดูแลสังคมและชุมชน

- ประสานความร่วมมือระหว่าง โครงการ/กองทุนพัฒนาชุมชน ในการพัฒนาคุณภาพชีวิตราษฎร

โครงการพัฒนาพื้นที่และชุมชน

เน้นการสนับสนุนหน่วยงานราชการด้านสาธารณสุขและสาธารณสุข

ส่งเสริมอาชีพ การศึกษาและเยาวชน

คุณภาพชีวิตและสิ่งแวดล้อม

สมาคมพัฒนาคุณภาพชีวิตราษฎร

เน้นสนับสนุนการศึกษา

การพัฒนาและส่งเสริมอาชีพ

สาธารณสุข/สิ่งแวดล้อม/ยาเสพติด

สมาคมพัฒนาประชากรและชุมชน(PDA)โครงการ 9 ปี

ระยะ1 (2547-2550) : เตรียมการ

ระยะ2 (2551-2553) : จัดตั้งกลุ่ม/องค์กรของชุมชน

ระยะ1 (2554-2556) : สนับสนุนการพึ่งตนเองและการพัฒนาอย่างยั่งยืน

กองทุนพัฒนาชุมชนรอบพื้นที่รฟ.

โครงการพัฒนาชุมชน กฟผ. แม่เมาะ



งานส่งเสริมอาชีพให้กับชุมชน



งานด้านเยาวชนและการศึกษา



งานด้านพัฒนาสาธารณูปโภค



งานด้านส่งเสริมกิจกรรมประเพณี วัฒนธรรม

สมาคมพัฒนาคุณภาพชีวิตราษฎรอำเภอแม่เมาะ



งานด้านการศึกษา(ครูช่วยสอน)



งานด้านการศึกษา(อาหารกลางวัน)



ภารกิจ



งานด้านการศึกษา



งานด้านช่วยเหลือสังคมและผู้ด้อยโอกาส

ศูนย์พัฒนาชนบทผสมผสานแม่เมาะ (PDA)



กลุ่มปลูกผักสวนครัว



กลุ่มอาชีพธุรกิจขายปุ๋ย



กลุ่มอาชีพหมูหลุม



กลุ่มอาชีพกสิกรรม



ภารกิจ

ผลการดำเนินงานธนาคารหมู่บ้านรักษแม่เมาะ

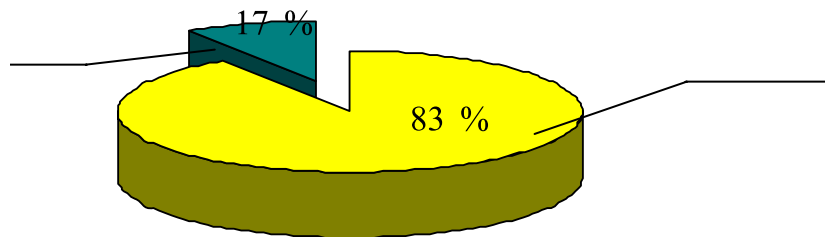
(ครบ 42 หมู่บ้านในเขตอำเภอแม่เมาะ)

รวม 195 กลุ่ม

จำนวนสมาชิก 6,075 ราย เป็นชาย 2,533 คนหญิง 3,542 คน

ยอดเงินรวม 33,772,148 บาท

เงินสมทบจากโครงการ
5,857,274 บาท



เงินออมสมาชิก
27,914,874 บาท

กองทุนพัฒนาชุมชนในพื้นที่รอบโรงไฟฟ้าจังหวัดลำปาง

ตั้งตามประกาศจ. ลำปางเมื่อเมื่อวันที่ **20** ธันวาคม **2550** จัดสรรเงินจากการผลิตไฟฟ้าของโรงไฟฟ้าแม่เมาะ ซึ่งใช้ถ่านหินลิกไนต์เป็นเชื้อเพลิง ต้องจ่ายเงินสะสมเข้ากองทุนฯ **2.0** สตางค์ต่อหน่วย เฉลี่ยปีละ ประมาณ **360** ล้านบาท

การกำหนดพื้นที่และจัดสรรเงิน

พื้นที่ชั้นใน ได้แก่ อำเภอแม่เมาะ 5 ตำบล ได้รับจัดสรร 70%

พื้นที่ชั้นกลาง ได้แก่ อำเภอเมือง และอำเภอแม่ทะ ได้รับจัดสรร 20%

พื้นที่ชั้นนอก ได้แก่ 10 อำเภอที่เหลือของจังหวัด ได้รับจัดสรร 10%

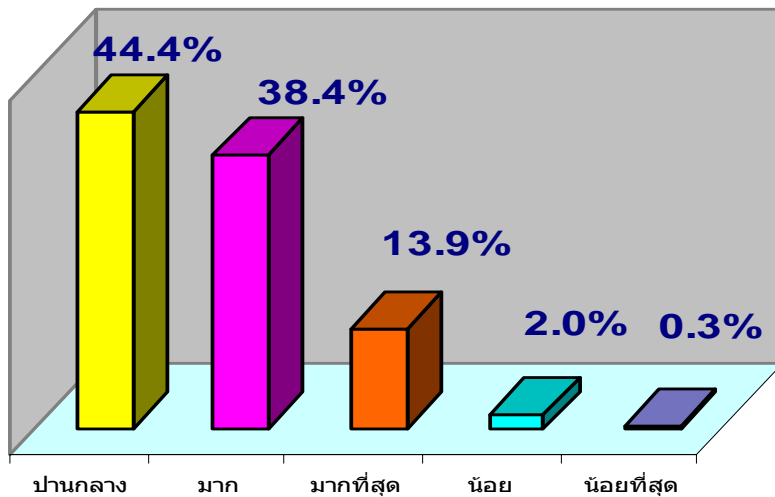
การบริหารงานของกองทุนฯ

ดำเนินการในรูปแบบคณะกรรมการ 3 ชุด

1. คณะกรรมการกองทุนพัฒนาชุมชนในพื้นที่รอบโรงไฟฟ้าจังหวัดลำปาง
2. คณะอนุกรรมการกลั่นกรองแผน / โครงการ กองทุนฯ ระดับอำเภอ
3. คณะอนุกรรมการกลั่นกรองแผน / โครงการ กองทุนฯ ระดับตำบล

ผลการดำเนินงานที่ผ่านมา ชุมชนส่วนใหญ่ในอำเภอแม่เมาะ มีชีวิตความเป็นอยู่ที่ดีขึ้น ชุมชนได้รับความรู้ในภารกิจต่าง ๆ ของ กฟผ.แม่เมาะและมีความเข้าใจ กฟผ.แม่เมาะเพิ่มมากขึ้น ผลทำให้ชุมชนส่วนใหญ่มีทัศนคติที่ดี และมีความพึงพอใจต่อการดำเนินงานของ กฟผ.แม่เมาะ

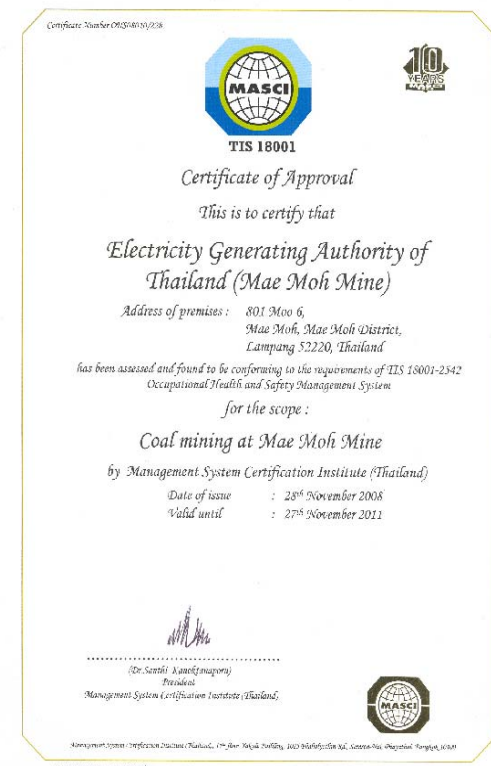
ความพึงพอใจต่อการดำเนินงานของ
กฟผ.แม่เมาะ ปี 2550
(สวนดุสิตโพล : 1 ตุลาคม 2550)



ความพึงพอใจระดับ
ปานกลาง - มากที่สุด
รวม 97.7%

QSHE System

- The ISO 9001, ISO 14001 and TIS 18001 systems are certified



รางวัลที่ได้รับ

EIA Awards



CSR-DPIM



Green mine



ขอบคุณครับ